

УДК 376.37
ББК 74.3
Ж86



Благотворительный фонд «Социдание» учреждён 2 апреля 2001 года. Поддерживает социально незащищённые категории россиян: помогает детским домам и приютам, домам престарелых, больницам и интернатам, а также детям и взрослым, находящимся на лечении в клиниках. Фонд поддерживает сельские библиотеки и театральные кружки, помогает малообеспеченным семьям во многих регионах России.
www.bf-sozidanie.ru
<http://bf-sozidanie.livejournal.com>
<http://www.facebook.com/bfsozidanie>

Жукова, Надежда Сергеевна.

Ж86 Уроки логопеда : исправление нарушений речи / Н.С. Жукова ; ил. Евгении Нитылкиной. — Москва : Эксмо, 2025. — 120 с. : ил.

УДК 376.37
ББК 74.3

ISBN 978-5-699-46771-6

© Жукова Н. С., 2010
© Оформление. ООО «Издательство «Эксмо», 2025

СОДЕРЖАНИЕ

Предисловие	5
-------------------	---

СВИСТЯЩИЕ ЗВУКИ С, З, Ц

ЗВУКИ С И СЬ	7
Правильная артикуляция (7). Дефекты артикуляции звуков <i>с</i> и <i>сь</i> (7).	
Постановка звука <i>с</i> (8). Приёмы постановки свистящих при разных видах сигматизма (9).	
ЗВУКИ С И СЬ В СЛОГАХ, СЛОВАХ И ФРАЗАХ, ИСКЛЮЧАЮЩИХ ДРУГИЕ СВИСТЯЩИЕ, ШИПЯЩИЕ И ЗВУК Р	10
Звук <i>с</i> (твёрдый) (10). Звук <i>сь</i> (мягкий) (13). Дифференциация звуков <i>с</i> и <i>сь</i> (14).	
ЗВУКИ С И СЬ В ТЕКСТАХ, НЕ ИСКЛЮЧАЮЩИХ ДРУГИЕ ЗВУКИ	16
ЗВУКИ З И ЗЬ	21
Правильная артикуляция (21). Дефекты артикуляции звуков <i>з</i> и <i>зь</i> (21). Постановка звуков <i>з</i> и <i>зь</i> (21).	
ЗВУКИ З И ЗЬ В СЛОГАХ, СЛОВАХ И ФРАЗАХ, ИСКЛЮЧАЮЩИХ ДРУГИЕ СВИСТЯЩИЕ, ШИПЯЩИЕ И ЗВУК Р	21
Звук <i>з</i> (твёрдый) (21). Звук <i>зь</i> (мягкий) (23). Дифференциация звуков <i>з</i> и <i>зь</i> (23).	
Дифференциация звуков <i>с</i> и <i>з</i> (24).	
ЗВУКИ З И ЗЬ В ТЕКСТАХ, НЕ ИСКЛЮЧАЮЩИХ ДРУГИЕ СВИСТЯЩИЕ, ШИПЯЩИЕ И ЗВУК Р	25
ЗВУК Ц (Т + С)	28
Правильная артикуляция звука <i>ц</i> (28). Дефекты артикуляции звука <i>ц</i> (28). Постановка звука <i>ц</i> (28).	
ЗВУК Ц В СЛОГАХ, СЛОВАХ И ФРАЗАХ, ИСКЛЮЧАЮЩИХ ШИПЯЩИЕ И ЗВУК Р	29
Дифференциация звуков <i>ц</i> и <i>с</i> (31). Дифференциация звуков <i>ц</i> и <i>ть</i> (32).	
ЗВУК Ц В ТЕКСТАХ, НЕ ИСКЛЮЧАЮЩИХ ДРУГИЕ ЗВУКИ	32

ШИПЯЩИЕ ЗВУКИ Ш, Ж, Ч, Щ

ЗВУК Ш	35
Правильная артикуляция (35). Дефекты артикуляции звука <i>ш</i> (35).	
Постановка звука <i>ш</i> (36).	
ЗВУК Ш В СЛОГАХ, СЛОВАХ И ФРАЗАХ, ИСКЛЮЧАЮЩИХ ДРУГИЕ ШИПЯЩИЕ, СВИСТЯЩИЕ И ЗВУК Р	36
ЗВУК Ш В ТЕКСТАХ, НЕ ИСКЛЮЧАЮЩИХ ДРУГИЕ ЗВУКИ	40
ЗВУК Ж	44
Правильная артикуляция (44). Дефекты артикуляции звука <i>ж</i> (44).	
Постановка звука <i>ж</i> (44).	
ЗВУК Ж В СЛОГАХ, СЛОВАХ И ФРАЗАХ, ИСКЛЮЧАЮЩИХ ДРУГИЕ ШИПЯЩИЕ, СВИСТЯЩИЕ И ЗВУК Р	44
Дифференциация звуков <i>ш</i> и <i>ж</i> (46).	
ЗВУК Ж В ТЕКСТАХ, НЕ ИСКЛЮЧАЮЩИХ ДРУГИЕ ЗВУКИ	48
ЗВУК Ч (ТЬ + ШЬ)	52
Правильная артикуляция (52). Дефекты артикуляции звука <i>ч</i> (52).	
Постановка звука <i>ч</i> (53).	
ЗВУК Ч В СЛОГАХ, СЛОВАХ И ФРАЗАХ, ИСКЛЮЧАЮЩИХ ДРУГИЕ ШИПЯЩИЕ, СВИСТЯЩИЕ И ЗВУК Р	53
Дифференциация звуков <i>ч</i> и <i>ть</i> (55).	

ЗВУК Ч В ТЕКСТАХ, НЕ ИСКЛЮЧАЮЩИХ ДРУГИЕ ЗВУКИ	56
ЗВУК Ш (ШЬ + ЧЬ ИЛИ ШЬШЬ)	59
Правильная артикуляция (59). Дефекты артикуляции звука ш (59).	
Постановка звука ш (59).	
ЗВУК Ш В СЛОГАХ, СЛОВАХ И ФРАЗАХ, ИСКЛЮЧАЮЩИХ ДРУГИЕ	
ШИПЯЩИЕ, СВИСТЯЩИЕ И ЗВУК Р.....	60
Дифференциация звуков ш (мягкого) и ш (твёрдого) одного места образования (61).	
Дифференциация звуков ш и ч (62).	
ЗВУК Ш В ТЕКСТАХ, НЕ ИСКЛЮЧАЮЩИХ ДРУГИЕ ЗВУКИ	64

ДИФФЕРЕНЦИАЦИЯ СВИСТЯЩИХ И ШИПЯЩИХ В СЛОГАХ, СЛОВАХ, ФРАЗАХ, ТЕКСТАХ

ЗВУКИ С И Ш	66
ЗВУКИ З И Ж	69
ЗВУКИ С И Ж	70
ЗВУКИ З И Ш	70
ЗВУКИ С, СЬ И Ч	71
ЗВУКИ Ц И Ч	72
ЗВУКИ СЬ И Ш	75
ЗВУКИ Ц И Ш	77
ТЕКСТЫ, НАСЫЩЕННЫЕ ЗВУКАМИ С, З, Ц, Ш, Ж, Ч, Ш	78

СОНОРЫ Л И Р

ЗВУКИ Л И ЛЬ.....	80
Правильная артикуляция звука л (твёрдого) (80). Правильная артикуляция звука л (мягкого) (80). Дефекты артикуляции звуков л и л (80). Постановка звуков л и л (81).	
ЗВУК Л (ТВЁРДЫЙ) В СЛОГАХ, СЛОВАХ И ФРАЗАХ, ИСКЛЮЧАЮЩИХ	
ШИПЯЩИЕ И ЗВУКИ ЛЬ, Р, РЬ	81
ЗВУК ЛЬ (МЯГКИЙ) В СЛОГАХ, СЛОВАХ И ФРАЗАХ, ИСКЛЮЧАЮЩИХ	
ЗВУКИ Р, РЬ И С ОГРАНИЧЕНИЕМ ШИПЯЩИХ	85
Дифференциация звуков л (твёрдого) и л (мягкого) (87).	
ЗВУКИ Л И ЛЬ В ТЕКСТАХ, НЕ ИСКЛЮЧАЮЩИХ ДРУГИЕ ЗВУКИ.....	88
ЗВУКИ Р И РЬ.....	92
Правильная артикуляция звука р (твёрдого) (92). Правильная артикуляция звука р (мягкого) (93). Дефекты артикуляции звуков р и р (93). Постановка звука р (94). Постановка звука р (95).	
ЗВУК Р В СЛОГАХ, СЛОВАХ И ФРАЗАХ, ИСКЛЮЧАЮЩИХ ШИПЯЩИЕ	
И ЗВУКИ РЬ И Л	95
ЗВУК РЬ (МЯГКИЙ) В СЛОГАХ, СЛОВАХ И ФРАЗАХ, ИСКЛЮЧАЮЩИХ	
ШИПЯЩИЕ И ЗВУКИ Р И Л	99
Дифференциация звуков р (твёрдого) и р (мягкого) (100). Дифференциация звуков р и л в слогах, словах и фразах (103). Дифференциация звуков р и л (104).	
ЗВУКИ Р, РЬ, Л, ЛЬ В ТЕКСТАХ, НЕ ИСКЛЮЧАЮЩИХ	
ДРУГИЕ ЗВУКИ.....	106
Схема нормального развития детской речи, составленная Н.С. Жуковой	116
Дерево живой речи.....	118

Светлой памяти спутника жизни
Владимира Ивановича Жукова
ПОСВЯЩАЕТСЯ

ПРЕДИСЛОВИЕ

Предлагаемое пособие «Уроки логопеда» предназначается как для педагогов: логопедов, воспитателей, учителей русского языка, — так и для их учеников.

Методическая часть может быть использована педагогами техники речи и обладателями «речевых» профессий, желающими улучшить свою дикцию.

В пособии обобщён многолетний опыт исправления недостатков звукопроизношения, накопленный логопедами-практиками. Методика постановки звуков русской речи частично заимствована из работ известного советского сурдолога-фонетиста профессора Фёдора Фёдоровича Рау и его учеников, в то время как основная часть базируется на практике автора.

В данном пособии, в отличие от аналогов, представлено развёрнутое описание правильного произношения звуков речи, варианты дефектных артикулём и приёмы их исправления.

Дополнительные методические пояснения представлены в сносках.

Лексический материал для работы над тем или иным звуком делится на две части. В первой части предлагаются слоги, слова и фразы, в которых отсутствуют другие трудные для произношения звуки (их произношение также может быть нарушено). Во второй части помещены тексты с отработыванием звука без исключения других звуков. Такое деление речевого материала помогает обучаемому и обучающему лучше сосредоточиться на одном каком-то дефекте, поэтому процесс обучения будет более эффективным.

Кроме того, в пособии представлен разработанный автором новый тип упражнений «Измени слово, проговори окончание». Эти упражнения предупреждают аграмматизм, учат согласовывать слова в предложении и облегчают запоминание фраз с тем или иным звуком.

НЕСКОЛЬКО ПРАКТИЧЕСКИХ СОВЕТОВ

О дифференциации звуков. Дифференциация (или различение) звуков — очень важный раздел логопедической работы.

Нарушение звукопроизношения — это не только дефект артикуляции, например межзубность или гнусавость, но и полное отсутствие в речи одного или нескольких звуков, которые замещаются другими звуками (например «сапка» вместо «шапка», «лыба» вместо «рыба»). По данным А.Н. Гвоздева*, система субституций (замещение звуков) базируется главным образом на артикуляци-

* Гвоздев А.Н. (1892–1959) — советский лингвист, предшественник современной онтолингвистики, исследователь детской речи, говоров и диалектов.

онном родстве звуков, и в первую очередь на группировке их по месту образования, реже — по способу образования.

При нарушениях речи, кроме замещения отсутствующих звуков, также широко распространено явление смешения уже имеющихся у ребёнка звуков речи. При этом недостатки произношения носят индивидуальный характер — трудно найти детей с одинаковыми особенностями речевой недостаточности.

Нарушение фонетики родного языка, затрагивающее большое количество звуков, которые и замещаются, и смешиваются между собой, рассматривается сегодня как недостаток отчётливого слухового восприятия, или фонетико-фонематическое недоразвитие речи.

Однако имеется мнение, что в основе замещения и смешения фонем лежит речедвигательная недостаточность, поэтому, если опираться на развитие речедвигательного навыка, в процессе обучения смешиваемые звуки нужно не раздвигать во времени, а противопоставлять друг другу. В связи с этим в данном пособии механическому противопоставлению звуков в слогах (слоговые упражнения) уделяется большое внимание, в то время как звуковой анализ слогов и слов проводится по мере надобности.

Об артикуляционных упражнениях. Первое логопедическое занятие всегда начинается с артикуляционных упражнений, с помощью которых ребёнок учится видеть (в зеркале), чувствовать свои органы артикуляции и управлять ими. Однако длительное увлечение артикуляторными упражнениями бесперспективно, поскольку искусственно созданные позы языка, губ и т.п. никакого отношения к кинеме* звука не имеют.

То же самое следует сказать и о так называемом «логопедическом массаже органов артикуляции», который проводится без знания анатомии языка, губ, твёрдого и мягкого нёба. Такие действия являются предметом заботы и изучения медиков, а не педагогов-логопедов. При губных дефектах органов артикуляции (расщепление нёба, парезы и параличи языка, губ, маленького язычка) первостепенное значение приобретает работа над дыханием и голосом.

**Автор надеется, что данное пособие окажет помощь
как обучаемым, так и обучающим коллегам
в деле исправления недостатков произношения.**



* Звукопроизводящая работа того или иного органа речи (так, звук *м* состоит из трёх кинем: губной, гортанной и носовой). — *Здесь и далее примеч. авт.*

СВИСТЯЩИЕ ЗВУКИ С, З, Ц

Звуки *с, з, ц* одного места образования: во время их произношения кончик языка находится у нижних резцов, — и в русистике называются зубными переднеязычными.

ЗВУКИ С И СЬ

ПРАВИЛЬНАЯ АРТИКУЛЯЦИЯ

Губы растянуты, слегка прижаты к зубам.

Зубы сближены на расстояние около 1 мм.

Язык широкий, кончиком упирается в нижние резцы. Спинка выгнута, посередине её проходит желобок. Боковые края языка прикасаются к верхним коренным зубам, препятствуя проходу воздуха по бокам языка. Выдыхаемая холодная струя воздуха проходит по желобку языка и через резцы направлена вниз (рис. 1, 2, 6).

Мягкое нёбо поднято.

Голосовые связки разомкнуты, напряжение выдыхаемой струи сильное.

При мягком *сь* спинка языка дополнительно приподнята, весь язык больше напряжён, кончик языка сильнее упирается в нижние резцы (см. пунктирную линию в профиле артикуляции звуков *с, з*).



Рис. 1. Артикуляции звуков *с, з* в натуре.

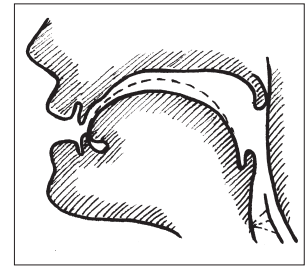


Рис. 2. Профиль артикуляции звуков *с, з*.

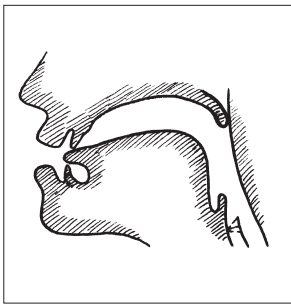


Рис. 3. Межзубный сигматизм.

ДЕФЕКТЫ АРТИКУЛЯЦИИ ЗВУКОВ С И СЬ

Недостатки произношения свистящих (и шипящих) звуков называются сигматизмом. Различают следующие виды сигматизма.

Межзубный сигматизм — при произношении звуков *с* и *з* кончик языка просовывается между передними зубами, придавая этим звукам оттенок шепелявости (рис. 3).

Призубный сигматизм — кончик языка упирается в зубы, преграждая свободный выход воздуха через межзубную щель, так что вместо *с, з* слышится притуплённый звук (рис. 4).

Шипящий сигматизм — кончик языка упирается в нижние дёсны или несколько оттянут от них, а спинка языка выгнута горбом к нёбу, так что слышится отчётливый мягкий шипящий звук, подобный звуку *шь* (*шьбака* — собака) (рис. 5).

Губно-зубной сигматизм — нижняя губа подтягивается к верхним резцам. Струя воздуха рассеивается по всей плоско-

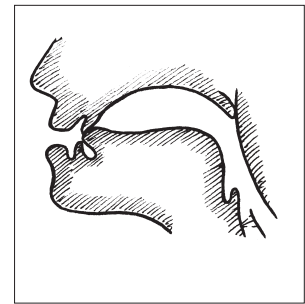


Рис. 4. Призубный сигматизм.

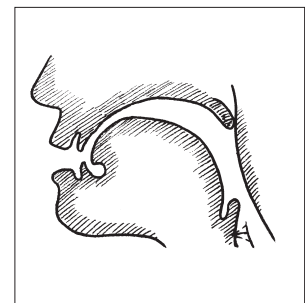


Рис. 5. Шипящий сигматизм.

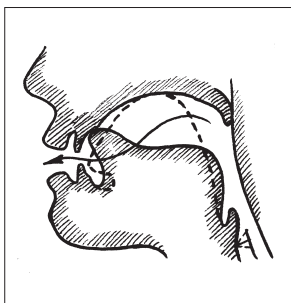


Рис. 6. Боковой сигматизм (стрелка означает прохождение воздуха между боками языка и щеками).

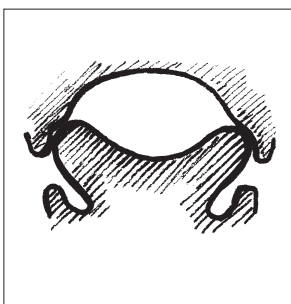


Рис. 7. Фронтальный разрез нормальной артикуляции *с* и *з*.

сти спинки языка, раздувая щёки, отчего дефект получил дополнительное название «щёчный сигматизм».

Боковой (латеральный) сигматизм встречается в двух формах.

1. Голосовыдыхательная струя проходит через один или оба прохода между боковыми зубами и краями языка, кончик языка поднят кверху (рис. 6, 8).

2. Спинка языка горбом плотно прикасается к нёбу, а выдыхательный ток проходит по одной или обеим сторонам рта у коренных зубов. В обоих случаях слышится неприятный звук типа *льхь*.

Выход воздуха по одной стороне рта иногда зависит от спадания мягкого нёба с другой стороны.

В некоторых случаях бокового сигматизма не исключены параличи и парезы одной стороны языка, что требует тщательного обследования данного дефекта с участием врача-невропатолога.

Носовой сигматизм выражается в том, что при произнесении *с* и *з* корень языка поднимается к опущенному мягкому нёбу, которое открывает проход в носовую полость; получается звук, похожий на храп, хрюканье с гнусавым оттенком последующих гласных (рис. 9).

Смягчение твёрдого звука *с*, при котором слоги *са*, *со*, *су* произносятся как *ся*, *сё*, *сю* (*сябака* — собака, *носъ* — нос), обусловлено чрезмерным подъёмом спинки языка.

Замена звуков *с* и *сь* любым другим звуком (*ш*, *ч*, *т*, *х* и др.) называется парасигматизмом.

ПОСТАНОВКА ЗВУКА С

Хорошо поставленный и отработанный «базовый» звук *с* обеспечит в дальнейшем быстрое усвоение нормальных артикуляций не только «производных» от звука *с* (*з* и *ц*), но и звуков верхнего подъёма кончика языка (*ш*, *ж*, *ч*, *щ*).

В простейших случаях звук *с* ставится по подражанию: перед зеркалом ребёнку предлагается широко улыбнуться и показать зубки (сделать заборчик), а затем, не разжимая зубы (заборчик не ломать!), сильно подуть, как насос: «с... с... с...». Можно посвистеть: «с, с, с».

Следует обратить внимание ребёнка на «тонкий» свист и холодную выдыхаемую струю воздуха, которую он может ощутить на тыльной стороне своей ладони, если подставит её к подбородку.

Если звук *с* не вызывается по подражанию, надо использовать специальные приёмы его постановки, которые определяются характером дефекта.

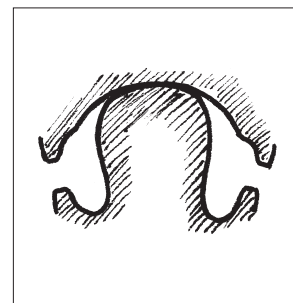


Рис. 8. Фронтальный разрез при боковых *с* и *з*: спинка языка упирается в нёбо, края языка оторваны от коренных верхних резцов.

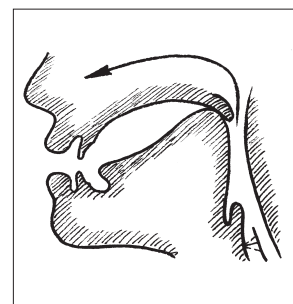


Рис. 9. Носовой сигматизм.

ПРИЁМЫ ПОСТАНОВКИ СВИСТЯЩИХ ПРИ РАЗНЫХ ВИДАХ СИГМАТИЗМА

При межзубном и призубном (рис. 3, 4) сигматизме необходимо убрать кончик языка за нижние резцы, для чего можно прибегнуть к механической помощи: специальным зондом или концом шпателя легко нажать на кончик распластанного (а не коммообразного!) языка, опустив его за нижние зубы. Механически придерживая язык в таком положении, предложить ребёнку произнести изолированно звук с несколько раз («сделать насос»): «с... с... с...», — затем «попробовать» в слогах: «са-са-са».

На рисунке 10 показана установка с механической помощью зазубного нижнего положения кончика языка для звуков *с, св (з, зв)*.

Надо помнить, что межзубные сигматизмы часто требуют длительной логопедической работы, упорно держатся в свободной речи, даже если звуки *с, з, ц* закреплены и частично автоматизированы. При отсутствии контроля часто наблюдаются рецидивы.

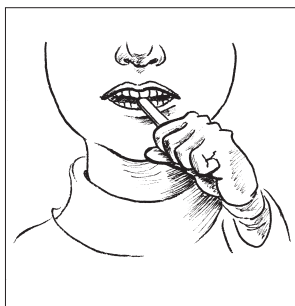


Рис. 10. Губы в улыбке, язык за нижними зубами удерживается зондом.

При шипящем сигматизме (рис. 5) важно отучить ученика от привычки оттягивать язык при произношении свистящих в глубь рта. С этой целью рекомендуем временно перевести ребёнка на межзубное произношение звука *с* в слогах, словах и даже некоторых фразах. Когда язык укрепится в этом положении, перевести кончик языка за нижние резцы, что происходит обычно автоматически.



Рис. 11. Межгубная артикуляция звуков *с, з*.

При боковом сигматизме (рис. 6) ставить звук *с* целесообразно в три при-

ёма: а) межгубное дутьё, язык широкий, края языка достают до уголков губ (рис. 11); б) межгубное дутьё заменяется на межзубное; в) кончик языка постепенно переводится за нижние резцы при условии, если ребёнок умеет укладывать широкий язык за нижние зубы, чего можно достичь с помощью зонда или шпателя.

При смягчённом произношении твёрдого с (сябака, скуп, сёк) целесообразно провести предварительную дифференциацию мягких и твердых согласных в правильно произносимых слогах: *мы-ми, ва-вя, ну-ню* и т. п. Можно временно перевести ребёнка на межзубное произношение свистящих с целью ослабления напряжённости спинки языка.

При исправлении носового сигматизма (рис. 9) необходима предварительная работа над организацией правильного выдоха через середину ротовой полости. Упражнения проводятся сначала в межгубном положении (рис. 11), с тем чтобы выдыхаемая струя ощущалась на кончике языка. Затем язык переводится в межзубное положение. Закрепление навыка дутья на кончик языка, просунутого между передними зубами, рекомендуется производить параллельно с общей тренировкой ротового выдоха: задувание свечи, поддувание кусочков ваты, бумажек и т. п. Зажим крыльев носа для предотвращения утечки воздуха через нос неэффективен.

Исправление губно-зубного (щёчного) сигматизма включает два момента: а) обнажение резцов, для чего необходимо раздвинуть губы («до ушей»); б) удержание (можно с механической помощью) нижней губы, чтобы не подтягивалась к верхним резцам. Чтобы струя воздуха не уходила в щёки, рекомендуем сначала отработать ротовой выдох (рис. 10).

Для всех видов сигматизма можно рекомендовать универсальный способ постановки *с* в два приёма (из практики автора) и вместо зондов использовать указательный палец ребёнка (не забудьте предварительно хорошо вымыть ему руки и подстричь ногти).

Ребёнка учат укладывать первую фалангу указательного пальчика на широкий язык, лежащий за нижними зубами. Пальчик прикусывается резцами: «кладём свисток в рот». Ротик улыбается «до ушей», передние зубы хорошо видны до клыков. Края языка (передней его части) показываются с двух сторон прикушенного языка и достают до углов рта. Как только ребёнок научится ловко «укладывать свисток в рот», ему предлагается подуть в «свисток», не вынимая пальца, не изменяя положения губ, языка и зубов. Полученный звук *с* закрепляется сначала в обратных слогах таким образом: после произнесения гласного ребёнок кладет пальчик-«свисток» и добавляет звук *с*. С механической помощью звук *с* закрепляется в слогах *ас, ос, ус, эс*, а затем в словах, заканчивающихся на *с* (лес, нос, пёс и т.п.). Отрабатываются с пальчиком и прямые слоги. Необходимость в механической помощи отпадает, как только рефлексорно вырабатывается правильный артикуляционный уклад и выдох.

ЗВУКИ *С* И *СЬ* В СЛОГАХ, СЛОВАХ И ФРАЗАХ, ИСКЛЮЧАЮЩИХ ДРУГИЕ СВИСТЯЩИЕ, ШИПЯЩИЕ И ЗВУК *Р*

ЗВУК *С* (ТВЁРДЫЙ)

са-со-су-сы	сад	садик	оса	бас	ус
ас-ос-ус-ыс-ес	сани	сачок	коса	нос	утёс
	самолёт	сабля	лиса	мыс	лес

Са-са-са — вот летит оса.

Ас-ас-ас — мы пили квас у нас.

со-со-со	сом	соль	песок	осока
	сок	сода	кусок	высокий
	сон	совы	носок	сокол

Со-со-со — у Сони колесо.

Ос-ос-ос — у Сани пёс.

Су-су-су — в лесу увидели лису.

косы	сын	волосы
бусы	сытый	полосы
весы	лысый	косынка

Сы-сы-сы — у сома усы.

Ис-ис-ис — в лесу много лис.



САМОЛЁТ

Самолёт, самолёт, тут и там самолёт.
 Улетел самолёт высоко, высоко!
 Улетел самолёт далеко, далеко!
 Самолёт, самолёт! Тут и там самолёт!

Сане купили новые сани.

У Сани сани едут сами.

Высоко над утёсом летит самолёт.

У Сани новый самокат.



ста-сто-сту-сты

стакан
стадо
паста

место
тесто
густо

стук
стул
пастух

хвосты
кусты
мосты

сна-сно-сну-сны

сосна
весна
десна

ясно
тесно
вкусно

сны
сосны
дёсны

спа-спо-спу-спы

спать

спутник

спасать

спутать

ска-ско-ску

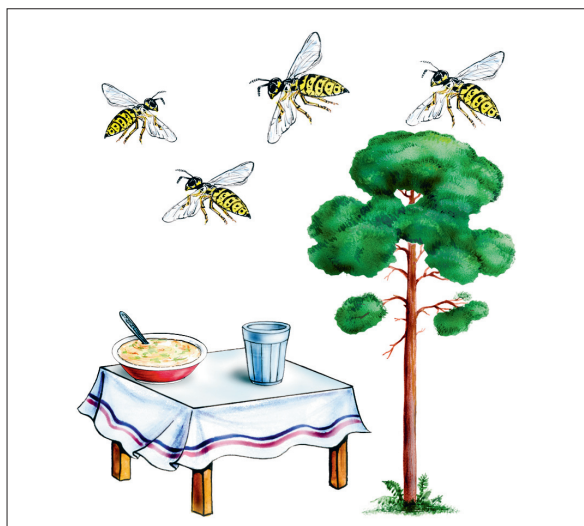
маска
сказка
скамейка

соска
миска
киска

скок
подскок
осколок

скука
скулы
скупой

Я не спутаю собаку с волком.
 Суп стынет в миске на столе.
 Выпей стакан кваса.
 Поставь стакан на место.
 Скамейка стоит в саду.
 На скамейке солдат в каске.
 Весной, в ясные дни,
 на скале видны сосны.



СОНЯ И ОСА

В саду стоит скамейка. На скамейке Соня с мамой. У самого Со-
ниного носа летает оса. Ой! Ой! Убегает Соня домой, но мама её об-
нимает, осу отгоняет. Спасибо, мама, спасла Соню от осы.

ГУСАКИ

Идут леском
Гусак с гусаком.
Глядит свысока
Гусак на гусака.

ОДИНОКАЯ СОВА

В лесу светло,
Совы спят давно.
Одна сова не спит,
На суку сидит,
Вот-вот улетит.



ВОПРОСЫ

1. Где живут совы?
2. Когда совы спят, а когда вылетают на охоту?

ВСТА-ВСТО-ВСТУ-ВСТЫ



встать
в столе
в ступе
в стихах

вставка
в стопке
вступил
встык

ВОПРОСЫ

1. В чём сидит Баба-яга?
2. Как сложены книги?
3. Какая оса в стакане, какая над стаканом, а какая хочет забраться под стакан?

• УЧИМСЯ СЛОВОИЗМЕНЕНИЮ

ЗАДАНИЕ 1

Измени слова.

Я вступил в союз садоводов.
Они вступили в союз садоводов.

Он вставляет вставку
в спинку стула.

Мы вставляем вставки
в спинки стульев.

Вы вставляете вставки
в спинки стульев.

ЗАДАНИЕ 2

Закончи фразу.

Один стул,
но много (чего?) стульев.

Один стол,
но много (чего?)



КИСКА И МИСКА

Ест киска суп из миски,
Сыта киска, пуста миска.

СЛОНИХА И СЛОНЯТА

Стало тихо, тихо, тихо,
Спит в углу моя слониха.
Двое маленьких слонят
Спать давным-давно хотят.

ЗВУК СЬ (МЯГКИЙ)

ся-сё-сю-си-се
ась-ось-усь-ись
си-си-си

Сима
сила
синий

синька
сильный
осина

косилка
косит
босиком

висит
сидит
носит

Си-си-си, си-си-си — воду ситом не носи!

ся-ся-ся

сядь
носят
десять

гусята
лисята
висят

лейся
вейся
не бойся

сё-сё-всё

гусёнок
лисёнок

Сёма
сёла

се-сю

сел
семь
сено

село
весело
осень

сюда
повсюду
Васютка

Ос-ос-ос —
на сене сидит пёс.

Усь-усь-усь —
на лугу гуляет гусь.

